

Louky u lesa Hájetina

11,0 km

Rostlinstvo a živočišstvo

Směrem do údolí se rozprostírá rašelinná louka s cennými rostlinnými společenstvy (kozlík dvoudomý, hladýš pruský, kozí brada luční, ostřice stinná, suchopýr široolistý, prstnatec májový,).

Kozí brada luční (*Tragopodon pratensis*), lidově nazývaná slunečník, střapačka nebo smetaník, je dvouletá, asi 70 cm vysoká bylina. Kvetě žlutě v červnu až srpnu, pouze za slunného počasí. Před vysemeněním tvoří její plody (nažky) s chmýřím slunečnickovitého tvaru na rostlině velké ozdobné kulovité útvary.

Suchopýr široolistý (*Eriophorum latifolium* – viz obrázek) z čeledi šáchorovitých je rovněž nápadný chmýřím, které vytváří po odkvětu. Jedná se o přeměněné okvětí, které se prodlužuje až na 4 cm a vytváří na klásku suchopýru bílý chumáč. Lidové názvosloví jej proto jmenuje pápěří, peřinky, cikánské peří nebo vousy.

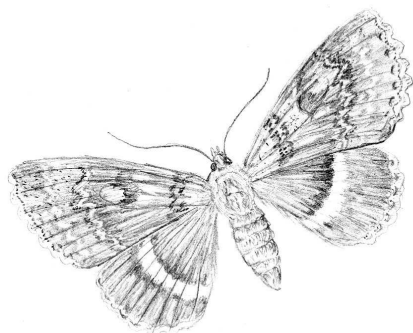
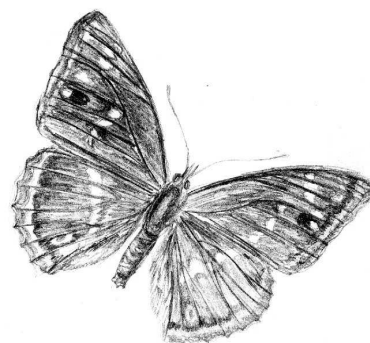


Na vhodných prosluněných písčitých cestách se ve zdejší oblasti často vyskytují draví brouci ze skupiny střevlíkovitých – **svižníci** (*Cicindela*). V Čičovickém údolí a v některých lesích je možno zastihnout **střevlíka zlatolesklého** (*Carabus auronites*), který žije v trouchnivějících pařezech nebo pod kůrou. Prosluněné louky jsou rovněž domovem mnoha motýlů.

Hranostajník vrbový (*Cerura vinula*), je světle zbarvený, asi 3 až 4 cm velký noční motýl. Jeho housenka s dlouhými výrůstky na konci těla a červeně vroubenou hlavou žije na topolech a vrbách.

Bělopásek topolový (*Limenitis populi*), asi 8 až 10 cm velký motýl tmavé barvy s bělavým okraje křídel má zadní okraj křídel lemován řadou oranžových měsíčitých skvrn, spodní strana křídel je okrově zbarvená se žlutým odstínem a výraznou kresbou. Samička je o něco větší, sameček pestřeji zbarvený. Zelená housenka žije na topolech a osikách, kde ve svinutém listu přezimuje.

Batolec duhový (*Apatura iris*), asi 4 cm velký, poněkud kazí dojem ze svých krásných křídel s fialovým leskem tím, že s oblibou usedá na bláto a výkaly. Jeho housenka se živí listy jív, přezimuje a kuklí se teprve následující rok. Příbuzným druhem je **batolec červený** (*Apatura ilia*), který se liší červenavým zbarvením křídel.



Stužkonoska modrá (*Cacotala fraxini*) je pohledná můra s modrofialovou páskou na zadních křídlech. Poměrně ochotně se dá přilákat na vnařidlo uvařené z černého piva, ovoce, medu nebo sirupu. Na tento nápoj přilétá v noci i stužkonoska švestková či jiné stužkonosky a jim příbuzné rody.

Roztroušené bludné balvany dokreslují charakteristický krajinný rámeček této lokality, typický pro oblast Nadějkovska.

Přírodní park „Jistebnická vrchovina“

Přírodní parky patří do systému ochrany přírody. Jejich posláním je zachovat významné přírodní a estetické hodnoty krajiny, jejíž hospodářské využití spočívá v zemědělství či rybnářství. Přitom je umožněno únosné turistické využití a rekreace.

„Jistebnická vrchovina“ je jedním z šesti přírodních parků na území okresu Tábor. Má plochu 71 km² a jejími středisky jsou obce Borotín, Jistebnice a Nadějkov. Byla zřízena obecně závaznou vyhláškou OkÚ Tábor č.3/1994 podle zákona 114/1992 Sb.

Vyhláška určuje, které činnosti lze vykonávat pouze se souhlasem okresního úřadu (např. umísťovat a povolovat nové stavby mimo zastavěná území, zřizovat skládky, měnit současnou skladbu zemědělských i lesních kultur, provádět meliorace a rekultivace, leteckou aplikaci chemických prostředků atd.).

V roce 1996 byl vyhláškou OkÚ Benešov přírodní park „Jistebnická vrchovina“ rozšířen o dalších 45 km² v katastru města Sedlec-Prčice. V roce 2004 přibyla vyhláškou Jihočeského kraje další území na Chyšecku, v katastru obcí Chyšky, Přeštěnice a Zhoř. Jistebnická vrchovina se tak se svými 108 km² stala jedním z nejrozsáhlejších přírodních parků v Jižních Čechách.

Značená cesta přes louku a les do údolí potoka Cedronu.